

Hvidovre Vindmøllelaug

Nyhedsbrev marts 2010



Hvidovre Vindmøllelaug I/S

*C/O Ebo Consult,
Strandmarksvej 27A
2650 Hvidovre*

Administration

*Rådhuspladsen 77, 4.
1550 København V
Tlf. 33 36 21 21
www.hvidovrevindmøllelaug.dk
hvl2009@gmail.com*

Sekretariat

*Lene Vind, projektleder
Winnie Carlsen, adm.*

Telefontid

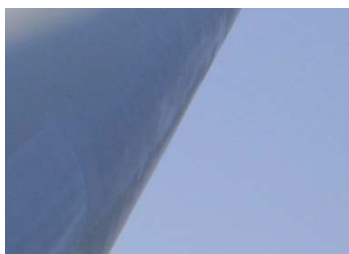
*Tirsdag 10-14
Onsdag 10-14
Torsdag 14-18*

Lauget

10.700 andele

Bestyrelse

*Erik Frølund-Thomsen, formand
Erik Christiansen, næstformand
Hans Christian Sørensen
Knud Erik Larsen*



Indhold

Indkaldelse til interessentskabsmøde	side 4
Kort, transport og parkering	side 5
Budget 2010	side 6
Hvidovre Vindmøllelaug I/S kort fortalt	side 7
Møllen producerer strøm	side 10
Produktion fra uge 49 til uge 5	side 10
Nyt fra administrationen	side 10
Forhøjelse af skattefradrag	side 10
Overdragelse af andele	side 11
Nyt fra administrationen	side 11
Kommende arrangementer	side 12

Tekst: Erik Frølund-Thomsen, Erik Christiansen, H.C. Sørensen og Lene Vind.

Fotos: Ebbe Forup (s.5), Mads Eskesen, Mette Mikkelsen, Erik Frølund-Thomsen, DONG Energy og Lene Vind.

Trykkeri: KLS Grafisk Hus, Hvidovre. Marts 2010.

Indkaldelse til interessentskabsmøde i Hvidovre Vindmøllelaug I/S

Onsdag den 17. marts 2010
Hvidovre Medborgerhus
Hvidovrevej 280, 2650 Hvidovre

Kl. 18.00 - Indskrivning

Du bedes venligst medbringe brevet, der er udsendt sammen med denne indkaldelse. Heraf fremgår dit andelshavnummer. Eller medbring anden personlig identifikation.

Kl. 19.00 - Velkomst ved formand for laudet, Erik Frølund-Thomsen

1. Valg af dirigent.
2. Valg af referent og stemmetællere
3. Ledelsens beretning.

Orientering om opstart og driften, servicebrevet m.v.

4. Regnskab og budget.
5. Indkomne forslag.

Pause med kaffe, te og kage

6. Valg af ledelse, i lige år:

Knud Erik Larsen og Frank A. Olsen modtager valg til ledelsen.

Valg af to suppleanter.

7. Valg af to interne revisorer og 1 revisorsuppleant.
8. Eventuelt.

Med venlig hilsen,
Bestyrelsen

Hvidovre den 11. februar 2010

Vejviser



Hvidovre Medborgerhus, Hvidovrevej 280, 2650 Hvidovre



Med bus

200 S fra Lyngby St. til Frihedens St.

Stå af ved Hvidovre Rådhus, Hvidovrevej 278.

132 fra Valby St. til Rødovre Centrum

(Bus 132 stopper bl.a. ved Frihedens St. og Hvidovre St.).

Stå af ved Hvidovre Rådhus, Hvidovrevej 278.

133 fra Valby St. til Avedøre St.

Stå af ved hjørnet Arnold Nielsens Boulevard / Hvidovrevej (gå herfra til Hvidovrevej 280 (300 m)).

Med S-tog

S-togslinie A eller A+ fra Hovedbanegården mod Hundige. Stå af på Frihedens St. Herfra bus 132.

S-togslinie B eller B+ fra Hovedbanegården mod Høje Taastrup. Stå af på Hvidovre St. Herfra bus 132 til Hvidovre Rådhus, Hvidovrevej 278.

Parkering

Der er gode parkeringsforhold omkring Hvidovre Rådhus, som er nabo til Medborgerhuset.

Budget 2010

Indtægter:

Salg af el	6.260.000
Renter	100.000
Driftsindtægter i alt	6.360.000

Udgifter:

Service	320.000
Driftsleder	1.500
Honorar drift	10.000
Forsikring	190.000

I alt **531.500**

Administration, basishonorar	500.000
Edb, hjemmeside	8.000
Porto	25.000
Nyhedsbrev	25.000
I/S møde, ledelse	25.000
Revision	25.000
Bogholderi	30.000
Kontingenter	6.200

Driftsudgifter i alt **712.200**

Henlæggelser, ikke første år 0

Etableringsbudget:

Administration	100.000
Information, markedsføring	200.000

Etableringsudgifter i alt **300.000**

Udgifter i alt **1.243.700**

Årets resultat **5.116.300**

Udbetaling pr. andel Kr. 478

Hvidovre Vindmøllelaug - kort fortalt



Den 22. juni 2009 blev købet af møllen underskrevet hos DONG Energy på Teglholmen i København og det var med stor glæde, at bestyrelsen kunne igangsætte udarbejdelsen af tegningsmaterialet, så salget af andele endeligt kunne gå i gang.



Inden kontrakten lå underskrevet, var byggeriet af møllen ved Avedøre Holme gået i gang og de store maskiner rykkede ind samtidig med, at stien langs vandet blev lukket for at undgå ulykker på stedet.

Der blev gravet ud til fundamentet og dernæst gik rambukken i gang med at ramme spunsvæggen ned i vand og sand. Arbejdspladsen var forbundet med kysten, så maskinerne kunne bevæge sig frit på området.

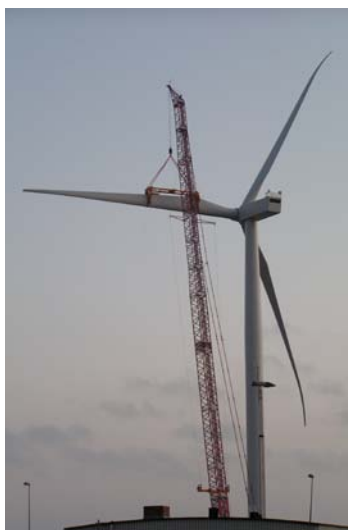


Efterhånden som rambukken trillede fra det ene fundament til det næste, blev de 12 gamle møller langs dikevejen sat i stå og i sensommeren stoppede de definitivt og forsvandt helt fra landskabet.

Støbning

Støbningen af fundamentet foregik i slutningen af maj måned og i første fase af støbningen, blev der hældt 1000 kubikmeter beton ned i gruben over armeringsnettet. Støbningen tog mellem 14-18 timer uden pause.

I juli måned blev keglestubben støbt ved hjælp af store træforme og siden kom toppladen på.



Rejsning

Den 16. oktober 2009 kom nacellen (motorhuset) sejlende til Avedøre Holme og da tårndelene var ankommet med lastbil fra Jylland, hjalp en kolossal kran tårnet på plads ovenpå fundamentet, hvorefter nacellen blev placeret på toppen. Det foregik i roligt tempo og tog 55 minutter at hejse nacellen op i 93,5 meters højde. De lange vinger var kommet kørende fra Aalborg, og fredag den 30. oktober fik laugets mølle vinger på.

Sammen med nabomøllen (nr.3), som DONG Energy

ejer, hører Hvidovre vindmøllelaugs mølle til de absolut højeste i Danmark lige nu. Højden er 155 meter og vingerne har en diameter på 120 meter, hvilket er langt større end de møller, vi indtil videre har set tæt på land. Nacellen og vingerne alene vejer 235 tons!

Naboerne i området har fulgt byggeprocessen på afstand, men pludselig natten mellem den 29. og 30. oktober fik de møllens tilstedeværelse helt ind i stuen. I forbindelse med klargøringen af møllen, skete en teknisk fejl, som betød, at flymarkeringen på møllen lyste kraftigere end planlagt, derfor oplevede naboerne et meget kraftigt lys langt ind i husene. Fejlen blev heldigvis rettet næste morgen til alles tilfredshed.

Overdragelse

Officielt blev møllen overdraget til Hvidovre Vindmøllelaug tirsdag den 10. november 2009, hvor administrerende direktør i DONG Energy Anders Eldrup, Hvidovres borgmester Milton Graff Pedersen samt laugets bestyrelse og andre samarbejdspartnere var til stede.

Den lokale presse var også med til begivenheden og har trofast beskrevet projektet fra start både i tekst og billeder, ligesom tv og radio har dækket projektet løbende.

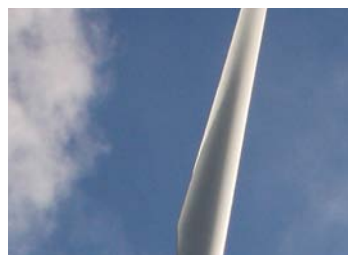
Bestyrelsen kan med glæde konstatere, at der er en stor interesse for projektet også fra udlandet, og de har selv medvirket i interviews med engelsk og fransk tv og radio. Udlandets interesse for folkeejede vindmøller er generelt stor, og med den offentlige adgang til laugets mølle vil mange sikkert lægge deres vej forbi Avedøre Holme.

Start

Strømproduktionen fra møllen startede den 23. november og i løbet af december måned, hvor København var vært for topmødet COP15, drejede vingerne flittigt rundt og var et godt vartegn for Danmark som vindmølleland – og det sted, hvor befolkningen gerne tager ansvar for klimaudfordringen og selv opsætter vindmøller.

Testkørsel

Før møllerne officielt overdrages fra leverandøren Sie-



mens Wind Power, skal de gennemgå en 120 timers test, som ikke blot omfatter en produktion i 120 timer, men de 120 timer skal omfatte vind fra forskellige retninger og med forskellig styrke efter nærmere regler. Da vinden som bekendt er lunefuld, kan vi ikke vide, hvornår alle betingelser er opfyldt, men oplysningerne vil være på hjemmesiden, så snart lauget modtager dem.

Produktionen

I løbet af foråret, når møllen er blevet afleveret og indkøringstestene er overstået, vil alle få mulighed for at følge produktionen time for time på Internettet. Den endelige udformning af denne del af hjemmesiden diskuteres stadig.

På hjemmesiden www.middelgrund.com er det muligt at følge produktionen i Middelgrundens Vindmøllelaug.



Nyt fra administrationen

Hvidovre Vindmøllelaugs administration har til huse hos Miljøpunkt Indre By-Christianshavn på adressen:

Rådhuspladsen 77, 4., 1550 København V.

Kontoret har telefontid tirsdag og onsdag fra klokken 10-14 og torsdag fra klokken 14-18 på tlf.: 33 36 21 21.

Udenfor telefontid er den bedste kontakt via mailen: hvl2009@gmail.com

Møllen producerer strøm

Allerede i starten af december 2009 var der sving i Hvidovre Vindmøllelaugs mølle ved Avedøre Holme, så gæsterne fra COP15 topmødet fik et realistisk billede af den 155 meter høje 3,6 MW mølle med de ekstra lange, buede vinger. Møllen har været i drift siden slutningen af november 2009 og indtil 9. februar har møllen produceret strøm for ca. 1,5 million kroner, hvilket betyder at den har kørt overvældende godt.

Produktion fra uge 49 til uge 5

Produktionstallene fra indkøringsfasen ser således ud:

Uge 49-2009	241.051 kWh
Uge 50	118.819 kWh
Uge 51	275.045 kWh
Uge 52	266.912 kWh
Uge 53	137.178 kWh
Uge 01-2010	- 1.174 kWh
Uge 02	269.694 kWh
Uge 03	163.615 kWh
Uge 04	220.436 kWh
Uge 05	224.172 kWh

Ændring af bankoplysninger

For at sikre, at indbetalingen af afkastet fra el-salget går til din konto, er det vigtigt, at laugets har de korrekte op-



lysninger senest den 15. september 2010. Så har du skiftet bank og konto for nylig, bedes du snarest maile oplysningerne til hvl2009@gmail.com eller send de nye oplysninger pr. post til administrationen.

Det koster 75 kroner i gebyr, hvis administrationen skal foretage betalingen manuelt, fordi bankoplysningerne ikke passer. Vær så venlig også at give administrationen besked om ændret adresse, mailadresse mv.

Forhøjelse af skattefradrag

Desværre er der intet nyt om en kommende forhøjelse af skattefradraget for ejere af vindmøller, men forlydender siger, at det forventes inden sommerferien at lovforslaget om forhøjelsen til 7.000 kroner vil blive vedtaget og det er godt nyt, for de mange nuværende og kommende andelshavere, der har ønsket at købe yderligere andele.

Overdragelse af andele

Via hjemmesiden er det muligt at handle andele i lauget. I hvert enkelt tilfælde skal køber og sælger udfylde og underskrive en overdragelseskontrakt.

Når sælger indsender overdragelseskontrakten til administrationen, medsendes andelsbeviset og hvis handelen kun omfatter nogle af sælgers andele, vil sælger få et nyt andelsbevis retur med det aktuelle antal andele. Køber får også tilsendt et andelsbevis med numrene på de købte andele.



Kommende arrangementer

Det var koldt og gråt, da Hvidovre Vindmøllelaugs mølle officielt blev indviet den 10. november 2009. Samtidig var der også begrænset adgang til byggepladsen. Derfor besluttede bestyrelsen, at andelshaverne skulle have bedre mulighed for at nyde møllen og den gode udsigt, når vejret blev varmere.

Det bliver nu muligt lørdag den 29. maj, hvor alle andelshavere inviteres til ”åben mølle” på Avedøre Holme.

Begivenheden henvender sig både til dem, der gerne vil høre mere om selve projektet, teknikken og tage turen op i deres 155 meter høje mølle, men dagen er også for dem, der blot vil kigge nærmere på møllen, fotografere de gigantiske vinger og hilse på bestyrelsen.

De andelshavere, som har lyst til at komme op i højden, skal skrive under på, at de tager turen på eget ansvar.

Programmet for dagen vil komme til at fremgå at laugets hjemmesiden www.hvidovrevindmøllelaug.dk.

- på gensyn!

