



## Tegningsmateriale for

# Hvidovre Vindmøllelaug I/S

Hvidovre Vindmøllelaug I/S har af DONG Energy købt den midterste af tre store havvindmøller ved Avedøre Holme. Møllerne opføres af DONG Energy, som ejer de øvrige møller.

Der er her tale om et nyt, markant vartegn for vedvarende energi i hovedstadsområdet og ikke mindst i Hvidovre.

Laugets mølle udbydes nu i 10.700 andele til borgerne i Hvidovre og andre interesserede, myndige personer. Også erhvervslivet har adgang til andelene og der er ingen begrænsning på antallet af købte andele.

Dette tegningsmateriale danner grundlag for salget af andelene og indeholder en række oplysninger om Hvidovre Vindmøllelaug I/S, økonomi, skatteregler og en tegningskontrakt.



*Milton Graff Pedersen, Borgmester i Hvidovre.*

*Jeg hilser Hvidovre Vindmøllelaug velkommen, det er et rigtig godt lokalt initiativ. Hvidovres borgere og erhvervsliv får en unik mulighed for at investere og engagere sig i bæredygtig og CO<sub>2</sub>-fri energiforsyning.*

*Det glæder mig samtidig, at dette initiativ fuldt ud understøtter Hvidovre kommunes Lokal Agenda 21 politik for en bæredygtig kommune. Så støt op! Giv god vind til møllerne!*



*Peter Aalbæk Jensen, Direktør Zentropa Film i Hvidovre.*

*Jeg tror de nye store vindmøller på Avedøre Holme bliver en flot indgangsport til Hvidovre.*

*En moderne form for den lille havfrue, og når det oven i købet er noget vi lever af at sælge til resten af verden, så synes jeg det er helt perfekt at de også kan ses fra luften. Lad os blæse CO<sub>2</sub>-belastningen væk og samtidig støtte dansk teknologi og eksport.*



Byggeriet af de tre havvindmøller ved Avedøre Holme startede i foråret 2009.

Første etape var udgravning til fundament og ramning af spunsvægge.

Inden ramningen gik i gang, blev der foretaget geotekniske undersøgelser og hver gang ram-bukken ramte en spunsvæg ned, blev arbejdet fulgt af teknikere, som holdt øje med, at væggen kom langt nok ned.

Mølle nummer to er Hvidovre Vindmøllelaugs og entreprenørfirmaet Arkil fandt hurtigt ud af, at undergrunden her er blødere end ved mølle nummer tre, derfor ser væggen mere lige ud.

## Indhold

<b>Introduktion og anbefalinger</b>	<b>1</b>
<b>Administration</b>	<b>2</b>
<b>Velkomst</b>	<b>3</b>
<b>Ledelseserklæring</b>	<b>4</b>
<b>Revisorerklæring</b>	<b>4</b>
<b>Bestyrelsen</b>	<b>4</b>
<b>Tre store møller</b>	<b>4</b>
<b>Hvidovre vindmøllelaug I/S</b>	<b>5</b>
<b>Forudsætninger</b>	<b>5</b>
<b>Anlægsbudget</b>	<b>5</b>
<b>Driftsøkonomi</b>	<b>5</b>
<b>Bemærkninger til anlægs- og driftsbudget</b>	<b>6</b>
<b>Forrentning af investering</b>	<b>7</b>
<b>Investering og skat</b>	<b>8</b>
<b>Beskatningsregler og vejledende retningslinjer</b>	<b>9</b>
<b>Ofte forekommende spørgsmål &amp; svar</b>	<b>11</b>
<b>Forhåndstegninger</b>	<b>12</b>
<b>Køb af andele</b>	<b>12</b>
<b>Vedtægter</b>	<b>13</b>
<b>Tegningskontrakter</b>	<b>15-16</b>



Hvidovre Vindmøllelaug har indgået en administrationsaftale med:

Miljøpunkt Indre By-Christianshavn

Rådhuspladsen 77, st.

1550 København V

Telefon: 3336 2121

Email: [hvl2009@gmail.com](mailto:hvl2009@gmail.com) [www.hvidovrevindmøllelaug.dk](http://www.hvidovrevindmøllelaug.dk)

Telefontid: Tirsdag-onsdag klokken 10-14 og torsdag klokken 14-18.

Kontaktpersoner: Projektleder Lene Vind og bogholder Winnie Carlsen.



Kontrakten på købet af Hvidovre Vindmøllelaugs mølle ved Avedøre Holme blev underskrevet mandag den 22. juni med DONG Energy.

Fra bestyrelsen deltog formand Erik Frølund-Thomsen og næstformand Erik Christiansen, og fra DONG blandt andre vicedirektør Christina Grumstrup Sørensen og vindkraftschef Frank Olsen

## Velkommen til Hvidovre Vindmøllelaug I/S

Bestyrelsen i Hvidovre Vindmøllelaug I/S takker, fordi du har rekvireret tegningsmaterialet for andelshavere i vindmøllelauget.

Vores interessentskab blev stiftet i 2007 i kølvandet på den succes Middegrundens og Lynettens Vindmøllelaug har haft. Efter nogle års forarbejde og god rådgivning fra Danmarks Vindmølleforening, glæder det os at kunne præsentere dette nye vindmølleprojekt i interessentskabsform.

En særlig glæde skyldes det gode samarbejde med DONG Energy, fordi den faglige kompetence fra det internationale elseskab og den økonomiske styrke her kombineres med det lokale engagement, og resultatet er et særdeles bæredygtigt vindmølleprojekt.

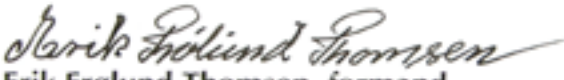


Som du vil kunne læse i materialet, er tiden og skattereglerne med vindmøllejerne, og fokus på vindenergi er generelt stor. Ikke mindst her i 2009, hvor København er vært for FN's klimatopmøde. Allerede fra luftrummet vil mødedeltagerne få øje på møllerne ud for Avedøre Holme og bestyrke dem i opfattelsen af, at vi i Danmark arbejder seriøst med vindenergi.

Tegningsmaterialet er udarbejdet af Hvidovre Vindmøllelaug I/S baseret på tal fra DONG Energy, Danmarks Vindmølleforening og Partner Revision.

### Ledelseserklæring

Som ledelse skal vi erklære, at oplysningerne i tegningsmaterialet er retvisende og tilstrækkelige til vurdering af projektet, samt at der ikke er udeladt informationer, der har forvansket det billede, tegningsmaterialet skal give.

Bestyrelsen, Hvidovre den 31. august 2009

  
Erik Frølund Thomsen, formand  
  
Erik Christiansen, næstformand  
  
Hans Christian Sørensen,

### Den uafhængige revisors erklæring

Hvidovre Vindmøllelaug I/S er stiftet den 7. november 2007. Vi er valgt af ledelsen til at gennemgå nærværende tegningsmateriale.

Vi har gennemgået det af ledelsen udarbejdede tegningsmateriale for Hvidovre Vindmøllelaug I/S' udbud af 10.700 andele. Gennemgangen har omfattet tegningsmaterialets oplysninger af regnskabsmæssig karakter inklusive anlægs- og driftsbudgettet.

Ledelsen har ansvaret for tegningsmaterialet. Vores ansvar er på grundlag af vores gennemgang at udtrykke en konklusion om de regnskabsmæssige oplysninger og økonomiske prognoser optrykt i tegningsmaterialet.





Erik Frølund Thomsen, formand  
Kommunalbestyrelsesmedlem

Pottemagerporten 21  
2650 Hvidovre  
Tlf.: 2015 6153  
Email: eft@hvidovre.dk



Erik Christiansen, næstformand  
Direktør

Mårumvej 25 H  
3230 Græsted  
Tlf.: 3638 3800  
Email: erik.christiansen@ebo.dk



Hans Christian Sørensen, bestyrelses-  
medlem  
Civilingeniør, Spok Aps

Blegdamsvej 4  
2200 København N  
Tlf.: 3536 0219  
Email: consult@spok.dk

## Den foretagne gennemgang

Vi har udført vores gennemgang af tegningsmaterialet i overensstemmelse med den danske revisionsstandard om review og almindeligt anerkendte retningslinjer for gennemgang. Standarden kræver, at vi tilrettelægger og udfører review med henblik på at opnå moderat grad af sikkerhed for, at tegningsmaterialet ikke indeholder væsentlig fejlinformation om regnskabsmæssige forhold. Som led i vores arbejde har vi gennemgået oplysninger af regnskabsmæssig karakter i det af ledelsen udarbejdede tegningsmateriale. Vi har i denne forbindelse gennemgået baggrunden og forudsætningerne for den økonomiske prognose samt foretaget efterregninger og påset den interne sammenhæng i den økonomiske prognose indeholdt i tegningsmaterialet. I overensstemmelse med sædvanlig praksis har vores gennemgang ikke omfattet ledelsens forventninger til og vurdering af den fremtidige udvikling ud over, hvad der er indeholdt i vores gennemgang af den økonomiske prognose. Vi erklærer os således ikke herom.

## Konklusion

Ved vores gennemgang af den økonomiske prognose er vi ikke blevet bekendt med forhold, der afkræfter, at forudsætningerne for prognosen er velbegrundede. Endvidere er det vores opfattelse, at prognosen er udarbejdet på grundlag af de beskrevne forudsætninger. De realiserede fremtidige resultater for lauget kan afvige fra de budgetterede på grund af uforudsete begivenheder og omstændigheder, og afvigelserne kan være væsentlige. Vi bekræfter, at alle væsentlige forhold vedrørende Hvidovre Vindmøllelaug I/S, som er os bekendt, og som efter vor opfattelse kan påvirke vurderingen af Hvidovre Vindmøllelaug I/S' aktiver og passiver, økonomiske stilling og resultat er indeholdt i tegningsmaterialet.

## Supplerende oplysninger

De i tegningsmaterialet oplyste forrentningsprocenter er beregnet uden hensyntagen til den enkelte investors skattemæssige stilling.

De i tegningsmaterialet indeholdte oplysninger om investeringens tilbagebetalingstid er beregnet uden hensyntagen til forrentning. Såfremt investor lånefinansierer investeringen, vil tilbagebetalingstiden blive længere afhængig af investors lånerente.

Den enkelte investor bør nøje vurdere, om forrentning over projektets løbetid og tilbagebetalingstid, som fremgår af tegningsmaterialet, er attraktivt, under hensyntagen til individuelle finansierings- og skattemæssige konsekvenser af investeringen.

Brande, den 31. august 2009

**Partner Revision, statsautoriseret revisionsaktieselskab**

**Bjarne Ulrik Pedersen, statsautoriseret revisor**

## Bestyrelsen

Den første bestyrelse i Hvidovre Vindmøllelaug er sammensat således: Formand Erik Frølund Thomsen, medlem af Hvidovre Kommunalbestyrelse (A), næstformand Erik Christiansen, som tillige er bestyrelsesformand for Middegrundens Vindmøllelaug, samt Hans Christian Sørensen, som også sidder i bestyrelsen for Lynettens og Middelgrundens Vindmøllelaug og i bestyrelsen for Danmarks Vindmølleforening.



*En maskine borer en række seks meter dybe huller, hvor der bliver nedsat rør til trykkudling, så undergrunden ikke pludselig kommer op som en prop, når vandet fjernes indenfor spunsvæggen.*

*Spunsvæggene bliver holdt fast af en række betonankre, som ses på nederste foto.*

## Hvidovre Vindmøllelaug I/S

Hvidovre Vindmøllelaug tog sin start under 10-års jubilæet i Middelgrundens Vindmøllelaug. Her besluttede andelshaverne at yde et kontant bidrag til stiftelsen af et nyt vindmøllelaug, der skulle give mulighed for at opsætte flere vindmøller i hovedstadsområdet - og øjnene faldt her på vindmøllebyen Hvidovre.

Møllelauget blev oprettet november 2007 som et interessentskab og en interessent ejer én andel svarende til 1/10.700 af interessentskabet. I et I/S er der solidarisk hæftelse.

I praksis er risikoen ved den solidariske hæftelse i Hvidovre Vindmøllelaug I/S minimeret ved, at laugets først erhverver møllen, når den er afprøvet og indkøbt. Endvidere er gældsætning udelukket gennem vedtægterne, som fastslår, at der ikke må stiftes gæld i laugets og at møllerne altid skal være betryggende forsikret.

Vedtægterne kan læses i sin helhed på side 13-14.

## Tre nye store vindmøller

De tre nye vindmøller, hvoraf laugets kommer til at eje den midterste, afløser 12 mindre møller samt en forsøgsmølle, der har stået på digekanten af Avedøre Holme siden 1993.

De tre nye møller placeres i vandet umiddelbart syd for Avedøre Holme på en lige linje og tårnhøjden kommer til at flugte med Avedøreværkets højde.

Mølleparken etableres i et samarbejde mellem Hvidovre Vindmøllelaug I/S og DONG Energy, der står for projektering, finansiering og opførelse af møllerne, hvorefter Hvidovre Vindmøllelaug erhverver en af møllerne.

Hvidovre Vindmøllelaugs mølle er en SWT-3.6 fra Siemens Windpower. Møllen har en effekt på 3,6 MW, en navhøjde på 93,5 meter og en rotordiameter på 120 meter. Møllens totalhøjde bliver dermed på 155 meter.

## Vindmøller i flere tempi

To ud af de tre nye vindmøller planlægges opstillet i løbet af 2009 og bliver således et udstillingsvindue for dansk vindmølle teknologi i forbindelse med FN's klimakonference i København. Den tredje mølle planlægges opstillet i 2010.

Det er endnu ikke besluttet, hvilken type den tredje mølle bliver, men denne mølle vil få samme udseende som de to andre.

## Forudsætninger

Som en del af energiaftalen i februar 2008 har energiforligspartierne i Folketinget besluttet at støtte nyopførte vindmøller med 25 øre/kWh i de første 22.000 fuldlasttimer udover markedsprisen. 22.000 fuldlasttimer svarer til ca. seks års drift på Avedøre Holme.

I det 25-årige driftsbudget regnes med en markedspris på el på 37 øre pr kWh. Til eksempel har den gennemsnitlige pris svinget mellem 30 og 54 øre pr. kWh i perioden september 2008 til januar 2009. I driftsbudgettet er indregnet tillægget på de 22.000 fuldlasttimer á 25 øre pr. kWh.

I beregningerne indgår udgifter til administration, forsikring fra møllens idriftsættelse, forventet reparation og vedligehold.





Efterhånden som rambukken triller fra den ene placering til den næste, bliver de "gamle" møller ved digevejen stoppet, fordi rambukken er så høj, at den let kan komme i nærkontakt med møllevingerne.

I sensommeren ændrede kysten totalt silhouet, da de 12 gamle møller definitivt stoppede og forsvandt fra den gode beliggenhed.

I stedet kommer tre store havmøller med en højde på omkring 155 meter. En højde som flugter naboens - Avedøreværkets skorstene.

## Produktion, prisberegning og salg af andele

Den udførte terrænvurdering, sammenholdt med produktionen fra de nuværende 12 stk. 300 kW møller, samt en skønsmæssig vurdering fra DONG Energy af skyggeeffekten fra de to omkringstående møller, godtgør en produktion for Hvidovre Vindmøllelaugs 3,6 MW mølle med stor rotor på ca. 10.700.000 kWh. pr. år ved et normalt vindår, fratrukket timer til vedligeholdelse og anden usikkerhed, således at de 10.700.000 kWh svarer til 90 procent af den normalt forventede produktion uden disse fradrag.

Denne forventede årsproduktion medfører, at der udstedes 10.700 andele á 1.000 kWh. i laugets mølle. En andel svarer til en årsproduktion fra møllen på 1.000 kWh. En gennemsnitlig dansk husholdning forbruger ca. 4.000 kWh årligt.

Laugets har aftalt en fast pris for projektet uafhængig af eventuel usikkerhed i budgettet. Prisen er inklusiv byggerenter frem til 1. november 2009.

Såfremt laugets ikke får fuldttegnet, har laugets mulighed for at træde ud af en del af projektet og DONG Energy overtager den resterende del af andelen. Pengene for andelssalg er sikret ved, at indbetalingen står på en spærret konto, indtil betalingen af den købte vindmølle skal ske.

## Efter syv år

Fra år 2016 til år 2034, hvor tilskudsperioden er udløbet, afhænger indtægterne udelukkende af markedsprisen samt drift og vedligeholdelsesomkostningerne. Markedsprisen på el i det nordiske prisområde afhænger i øjeblikket mest af nedbørsmængden i Norge og Sverige samt CO2 kvoteprisen.

Det er aftalt med DONG Energy, at DONG Energy efter år 15 kan erhverve møllen til markedspris samt med godtgørelse for mistet produktion for resten af 25-årsperioden. Det er tillige aftalt, at DONG Energy har forkøbsret, blandt andet når der efter 25 år skal tages stilling til, hvad der skal ske med møllen.

## Købsbudget

### Købsbudget 2009

Vindmølle	52,1 mio. kr. 1)
Forsikring, markedsføring, etablering	1,35 mio. kr. 2)
I alt	53,45 mio. kr.
Anslået årlig produktion	10.700.000 kWh 3)
Antal andele	10.700 stk.
Andelspris	4.995 kroner/andel

### Bemærkninger til købsbudgettet

#### Ad 1). Vindmøller og fundamenter

Prisen er baseret på en køreklar 3,6 MW mølle med en fem årig service- og garantiperiode inkluderet. Møllen er fra start nettillsluttet.

#### Ad 2). Forsikring, markedsføring og etablering

Driftsforsikringer, herunder driftstabsforsikring, skal betales fra start. Udgifter til annoncer, salg af andele, styring af medlemskartotek, afholdelse af I/S møder, m.v. er med i posten. Derudover skal lån fra Middelgrundens Vindmøllelaug på 150.000 kroner tilbagebetales. Eventuelle uforbrugte midler indtægtsføres i driften og indgår i beregningen af udlodningen for 2010.

#### Ad 3). Produktion

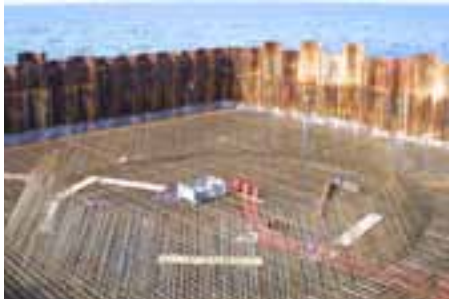
Produktionsvurderingen bygger på vindmålinger samt driftserfaringer i perioden 1993-2007 fra de tidligere møller i området samt skønsmæssige beregninger fra DONG Energy vedrørende produktion og skyggeeffekt fra omkringstående møller.

## Driftsbudget

Danmarks Vindmølleforening har foretaget beregninger af driftsøkonomien ud fra sædvanligt kendte faktorer for vindmøller.

Der regnes med en årlig inflation på 2 % og i beregningerne er møllen for-





Anden etape af byggeriet er støbningen af fundamentet og efter tidsplanen foregik det i slutningen af maj måned.

Først kom turen til mølle to, som er Hvidovre Vindmøllelaugs mølle.

De to nederste fotos er fra mølle to og taget af Benny Bøttiger Hasløv & Kjærsgaard, som følger byggeriet for DONG Energy. Det øverste foto er fra mølle tre inden støbningen.



udsat i drift pr. 1. januar 2010.

### Driftsøkonomi fra 1.-7. år:

Årlig indtægt pr. andel de første 7 år af projektet (med inflation på 2 %):

Salg af el	640 kr.
Drift og vedligehold	107 kr. *)
Netto indtægt	533 kr. - svarende til en forventet forrentning på ca. 11 % af den pr. andel indskudte kapital.

### Middelværdi over 25 år:

Årlig indtægt pr. andel over 25 år (deflateret):

Salg af el	422 kr.
Drift og vedligehold	91 kr. *)
Netto indtægt	331 kr. - svarende til en forventet forrentning på ca. 6,7 % af den pr. andel indskudte kapital.

De anførte forrentningsprocenter er før skat og renter ved eventuel lånefinansiering.

Den beregnede tilbagebetalingstid for den indskudte andel er dermed ca. 11 år.

Det skal bemærkes, at den nævnte køberet til DONG Energy eller andre ikke er kapitaliseret i budgetberegningerne. Hvis møllen f.eks. sælges til 5 mio.kr. i år 25, vil dette bevirke en forbedring af forrentningen over 25 år på ca. 0,2 %. Det skal her bemærkes, at laugene ejer vindmøllen og fundamentet samt har etableringstilladelse for stedet/arealet i 25 år, medmindre DONG Energy forinden udnytter køberetten som omtalt ovenfor.

#### Ad \*)

Drift og vedligehold. Posten indeholder følgende:

#### Service

De første fem års service forestås af vindmølleleverandøren Siemens, som en del af købsaftalen.

Serviceudgifter vedrører eksempelvis daglig overvågning af driften, igangsætning efter driftsstop og et halvårligt eftersyn af møllerne.

#### Vedligehold

Vedligehold de første fem år er inkluderet i aftalen, f.eks. forbrugsstoffer, udgifter til udskiftning af sliddele (bremseklodser, olier, smøring af lejer, kontrol og udskiftning af elektroniklede) og reparationer. Serviceaftalen bliver efter år 3 indeksreguleret.

#### Henlæggelser

Der henlægges penge, således at der kan afholdes to gearsift i møllens levetid. Det er i øvrigt ledelsens politik at have tilstrækkeligt kapital stående i laugene for at kunne sikre en uforstyrret drift og hurtigt indgreb i tilfælde af pludseligt opståede skader. Ved fremlæggelsen af det årlige regnskab/budget vil politikken løbende blive fastlagt.

#### Administration


Administrationen består af medlemsregistrering, regnskab, revision af regnskab, telefon, edb, udbetaling til medlemmerne, ledelsesmøder, interessentskabsmøder, udsendelse af materiale, venteliste m.v. Der vil være to årlige udbetalinger af udbytte i april og oktober samt udsendelse af nyheds-mails eller nyhedsbrev til andelshavere uden e-mail.

## Lånefinansiering

Ønsker man at låne til køb af andele, kan man f.eks. henvende sig til AL Arbejdernes Landsbank, som tilbyder at etablere lån med henblik på køb af andele i laugene.

Finansieres vindmølleandelene via lån, bliver investeringens tilbagebetalingstid betydelig længere med det nuværende renteniveau. Derfor opfordrer bestyrelsen til, at den enkelte andelshaver søger egen rådgivning i sit pengeinstitut.

Se i øvrigt næste side med flere informationer om tilbuddet fra Arbejdernes Landsbank.



## Investér i miljøet - køb en andel i en vindmølle!

### **Hvidovre Vindmøllelaug køber 1 vindmølle af DONG Energy på Avedøre Holme**

Nu har du muligheden for at gøre en investering i miljøet ved at købe en andel i en vindmølle.

### **Kontakt os og hør mere om finansieringen**

Vi kan hjælpe dig med finansieringen af andelen i vindmøllen, såfremt du opfylder følgende betingelse:

- Du skal være kunde i Arbejdernes Landsbank og opfylde vores almindelige regler om kreditværdighed - dvs. have en almindelig sund økonomi.

Du har mulighed for at benytte dine andelsbeviser som sikkerhed for evt. lån.

### **Skift gratis til Arbejdernes Landsbank i 2009**

Vælger du at skifte til os, ordner vi alt det praktiske med dit nuværende pengeinstitut - gratis og uden besvær for dig.

Hele 2009 dækker vi øvrige udgifter, som f.eks. tinglysningsafgifter, med op til 2.500 kr.

### **Vil du vide mere?**

Så kig forbi, send en mail eller giv os et ring.

 **Arbejdernes Landsbank**

Hvidovrevej 85 | 2650 Hvidovre  
38 48 30 42 | [hvidovre@al-bank.dk](mailto:hvidovre@al-bank.dk) | [al-bank.dk](http://al-bank.dk)



I forbindelse med første fase af støbningen af fundamentet, hældes i alt 1000 kubikmeter beton ned i gruberne over armeringen, som er vævet til et net og danner det stabile grundlag. Selve støbningen tager omkring 14-18 timer uden pause.

Det bliver meget varmt, efter at der er blevet støbt, derfor pumpes havvand ind i køleslang-er, som er monteret under armeringen.

På billedet anes formen på den kommende mølle nummer to, som er Hvidovre Vindmøllelaugs mølle.



## Investering

Enhver myndig person over 18 år kan eje vindmølleandele. Flere voksne personer i husstanden kan hver for sig erhverve andele.

Udenlandske statsborgere kan også eje vindmølleandele, udlodningerne fra el-salget skal dog kunne indsættes på en konto i en dansk bank. Skattemæssigt kan ejerskabet få nogle konsekvenser for den enkelte, hvilket udenlandske statsborgere bør være opmærksomme på.

Aktie- og anpartsselskaber kan købe andele efter de samme regler som ovenfor.

## Skatteregler for vindmølleandele

Indtægter fra vindmølledrift er principielt skattepligtig på linje med andre indtægter, men skattereglerne på området giver privatpersoner mulighed for at vælge mellem to former for beskatning:

- 60 procents ordning. Almindelig indkomstbeskatning af bruttoindtægten fra el-salg efter bundfradrag på 3.000 (7.000 kroner\*). De 40 procent af indtægten, som er skattefri, skal modsvare driftsudgifter, afskrivninger mv.
- Anpartsregel. Erhvervsmæssig beskatning med afskrivning.

Når man har valgt én af de to ovennævnte skattemetoder, har man valgt for hele ejerperioden for alle vindmølleandele. Det vil sige, at man ikke kan skifte metode. Har man andele i andre møllelaug, skal man bruge samme skattemetode alle steder og kan ikke skifte.

Flere detaljer om skat findes på <http://www.dkvind.dk/fakta/pdf/O6.pdf>

Aktie- og anpartsselskaber

Overskud fra vindmølleandele, der er ejet af et aktie- eller anpartsselskab, skal beskattes efter almindeligt gældende regler for selskabsbeskatning.

\* Forslag til forhøjelse af bundfradraget fra 3.000 til 7.000 kroner, er vedtaget i Folketinget og er pt. sendt til godkendelse i EU.

## Servicebrev til brug for selvangivelsen

Møllelaugets udsender hvert år et servicebrev med alle oplysninger til brug for selvangivelsen. I servicebrevet står anført hvilket beløb, der skal skrives i hvilke rubrikker på selvangivelsen.

## Vejledende retningslinjer for valg af skattemetode

Retningslinjerne er udarbejdet af Partner Revision.

Om man skal vælge beskatning efter 60 procentsordningen med bundfradrag eller erhvervsmæssig beskatning med afskrivning afhænger af, hvor mange andele man køber, og de personlige indkomstforhold.

Såfremt man har en personlig indkomst over 424 t.kr. (topskattegrænsen før arbejdsmarkedsbidrag) og samtidig har negativ kapitalindkomst, bør man vælge 60 procentsordningen, hvis man køber under 8 andele, og erhvervsmæssig beskatning, hvis man køber over 8 andele.

Personer med andre indkomstforhold bør vælge 60 procentsordningen, hvis man køber under 11 andele, og erhvervsmæssig beskatning, hvis man køber over 11 andele.

Da bundfradraget er pr. person, bør ægtefæller altid udnytte bundfradraget for mindst den ene ægtefælle, afhængig af hvor mange andele man køber.

Ovennævnte vejledende grænser for valg af skattemetode er baseret på nu-gældende bundfradrag på 3.000 kr. Såfremt bundfradraget forhøjes til 7.000 kr., forrykkes de anførte 8 andele til ca. 17 andele og de anførte 11 andele til ca. 23 andele.



Keglen på mølle to vokser op af betonpladen, som støbes først, næste fase er støbning af keg-lestubben og toppladen og det forefik i juli måned.

Til støbningen af keglestubben anvendes træ-forme (se foto 2).

I august blev de 12 eksisterende møller ned-taget, sidenhen kommer færdiggørelse af elektrisk nettilslutning, i efteråret rejses de to første møller og hvis alt går som det skal, testes møllerne i november måned, så de står klar til klimaopmødet COP15 i december.



## Oftest forekommende spørgsmål og svar

*Kan man overdrage en forhåndstegning til andre?*

Svar: Ja, men det er nødvendigt for laug et at vide, hvem der er i besiddelse af disse forhåndstegninger, så vi kan komme i kontakt med dem, når andelene skal betales. Overdragelse af forhåndstegning skal indsendes skriftligt til laug et inden den 1. oktober 2009.

*Hvor mange forhåndstilsagn skal laug et have før projektet med sikkerhed bliver en realitet?*

Svar: Projektet bliver helt sikkert anlagt med eller uden Hvidovre Vindmøllelaugs deltagelse. DONG Energy vil overtage de resterende andele af møllen, såfremt det ikke lykkes laug et at sælge hele møllen på andelsbasis.

*Kan DONG Energy eller Danmarks Vindmølleforening gøres ansvarlig for beregningerne?*

Svar: Ingen af de involverede kan gøres ansvarlige for beregningerne, da det er skønmæssige beregninger ud fra møllens produktionsdata.

*Kan man trække købsprisen fra?*

Sv: Nej, ikke som privatperson.

*Gælder skattefradraget på 3.000 kroner (\* 7.000 kroner) pr. person eller pr. projekt?*

Svar: Skattefradraget er pr. person og det fratrækkes det samlede antal vindmølleandele, som personen ejer.

*Vil møllerne støje?*

Svar: Møllerne overholder kravene til vindmøller. Vil du vide mere, er der flere detaljer på hjemmesiden [www.hvidovrevindmøllelaug.dk](http://www.hvidovrevindmøllelaug.dk) under Teknisk data og kort.

*Er man afskåret fra at anskaffe yderligere andele, udover det antal der i første omgang er betalt forhåndstegning for?*

Sv: Nej, Hvis der er ledige andele på udbuds-tidspunktet, kan du købe yderligere andele.

*Hvad er tidsplanen?*

Svar: Anlægsarbejdet startede i februar 2009 og løber hen over sommeren. Laugets mølle forventes testet fra 1. november 2009 og i ordinær drift januar 2010.

*Hvornår skal pengene for andelen betales?*

Svar: Det er muligt at købe andele helt frem til 1. april 2010, men efter 1. oktober tæller indbetalingstidspunktet, så for at være sikker på, at der ikke er udsolgt, skal andelen betales snarest efter at tegningsmaterialet er udsendt.

*Kan man handle med sine andele?*

Svar: Ja, andelene er frit omsættelige. Lauget vil føre en venteliste, som kan bruges ved salg af andele.

*Hvad er andelens værdi om fem år?*

Erfaringerne fra andre vindmøllelaug viser, at andelsværdien ofte holder købsprisen de første år. For en sikkerheds skyld anbefaler vi, at regne med



Toppladen af fundamentet til de to møller blev støbt i midten af juli-måned og derefter blev de 12 gamle møller på Avedøre Holme taget ned og kørt væk på en specialbygget lastvogn, som kan reguleres i længden fra førerhuset afhængig af lastens længde.

Fotos:

Copyright Benny Böttiger, Hasløv & Kjærsgaard

en årlig nedskrivning af værdien på 4 procent p.a. Efter 25 år er andelens økonomiske værdi dermed nedskrevet til 0 kroner.

*Kan man bruge en kapitalpension til at købe andele for?*

Svar: Nej.

*Kan man bruge en børneopsparing til at købe andele for?*

Svar: Nej, kun myndige personer kan tegne andele.

*Kan børn/børnebørn på under 18 år eje en andel hver?*

Svar: Nej, kun myndige personer kan købe andele, dvs. de skal være over 18 år ved købstidspunktet.

*Kan en andelsboligforening købe andele?*

Svar: Ja, hvis andelsboligforeningen er en virksomhed. Energistyrelsen anerkender andelsboligforeningen som en virksomhed, hvis der er en halvtids-ansat person eller tilsvarende i boligforeningen.

\* Forslag til forhøjelse af bundfradraget fra 3.000 til 7.000 kroner, er vedtaget i Folketinget og er pt. sendt til godkendelse i EU. Bestyrelsen forventer at det nye fradrag vil træde i kraft pr. 1. januar 2010, dersom det bliver godkendt.

## Venteliste

I tilfælde af at de 10.700 forhåndstegninger er udsolgt, etablerer lauget en venteliste på hjemmesiden for de personer, som er interesserede i at købe andele. Ventelisten kan benyttes til salg af andele, som ikke bliver købt af forhåndstegnerne og i forbindelse med senere salg af andele, der sættes til salg.

## Køb af andele

For at købe en andel, skal tegningskontrakten (se bagest i materialet) returneres samt andelsbeløbet betales. Prisen pr. andel er 4.995 kroner og herfra skal fratrækkes beløbet til forhåndstegning.

I princippet har alle ret til at købe andele, men da vindmøllen står i Hvidovre kommune, får borgerne, erhvervslivet og medarbejdere i Hvidovre fortrinsret til at erhverve mølleandelene en måned før andre. Efter 15. september 2009 bliver eventuelt overskydende andele forbeholdt hvidovreborgerne udbudt i frit salg til de øvrige interesserede borgere og virksomheder i Danmark og EU. Sidste frist for køb er 1. november eller når andelene er udsolgt.

Fremsendelse af tegningskontrakt og betaling bedes ske snarest, for at få overblik over antallet af bindende tegninger samt for at undgå overtegning. Der skal indsendes en kontrakt for hver person, der ønsker at købe en eller flere andele.

Alle, som har købt forhåndstegning, skal ligeledes udfylde og indsende tegningskontrakten, og huske at afkrydse feltet "Har købt forhåndstegning". Forhåndstegningsbeløbet (100 kr/andel) modregnes den først købte andel. Har du indbetalt 500 kroner, men fortrudt og kun ønsker at købe én andel, går pengene ikke tabt, men fratrækkes andelsprisen på den ene andel. Forhåndstegninger bortfalder, såfremt tegningskontrakt og betaling for andele ikke er modtaget inden den 1. oktober 2009. Derefter modtages tegningerne efter princippet "først til mølle". Forhåndstegningen lukkes ved fuldtegning og senest den 1. november 2009.





*DONG Energy inviterede på et glas champagne, da forhandlingerne med bestyrelsen var overstået og kontrakterne lå underskrevet. Her skåler Erik Frølund Thomsen og Erik Christiansen med vicedirektør Christina Grumstrup Sørensen på det gode resultat og det fremtidige samarbejde.*

*Foto: Lene Vind.*

## Bevis på andelen

Den udfyldte tegningskontrakt returneres på vores email: [hvl2009@gmail.dk](mailto:hvl2009@gmail.dk) eller sendes til:  
Hvidovre Vindmøllelaug I/S  
C/O Miljøpunkt Indre By-Christianshavn  
Rådhuspladsen 77, st.  
1550 København V

Købet af andel bliver først registreret, når beløbet er indgået på vindmøllelaugets konto i Arbejdernes Landsbank. Man kan indbetale via Netbank eller i eget pengeinstitut på konto 5342 0519790. Notér venligst navn og adresse på bankindbetalingen.

Så snart Hvidovre Vindmøllelaug har modtaget tegningskontrakten samt indbetaling, får andelshaveren en bekræftende mail eller et brev. Et andelsbevis vil efterfølgende blive tilsendt i forbindelse med udsendelse af indkaldelsen til generalforsamlingen.

Yderligere information om projektet, se [www.hvidovrevindmøllelaug.dk](http://www.hvidovrevindmøllelaug.dk)



## Vedtægter for Hvidovre Vindmøllelaug I/S

### § 1 Navn og hjemsted

Stk. 1 Interessentskabets navn er Hvidovre Vindmøllelaug I/S. Interessentskabet er ejer af vindmøller, opført på Avedøre Holme.

Stk. 2 Interessentskabets hjemsted er Hvidovre Kommune.

### § 2 Formål

Stk. 1 Interessentskabets hovedformål er at producere elektricitet gennem etablering og drift af vindmøller på Avedøre Holme.

Stk. 2 Det overordnede mål er at bidrage til en bæredygtig energiforsyning i Danmark.

### § 3 Interessenter

Stk. 1 Der optages interessenter, som efter gældende offentlige forskrifter har ret til at eje andele.

Stk. 2 Alle interessenter skal opføres i en interessentskabsfortegnelse ved navn, adresse, antallet af andele, samt eventuelle andre krav fra det offentlige.

Stk. 3 Ledelsen har pligt til at drage omsorg for, at interessentskabsfortegnelsen stedse er ajourført, samt at give interessenterne adgang til denne.

### § 4 Andele

Stk. 1 Interessentskabet er opdelt i ideelle andele, svarende til den ved etableringen forventede produktion i kWh pr. år divideret med 1000, svarende til en andelsstørrelse på 1000 kWh pr. år.

Stk. 2 Antallet af andele er udtryk for, hvor stor en del af interessentskabets formue, den enkelte interessent ejer. Det er til enhver tid interessentskabsfortegnelsen, der angiver antallet af de enkelte interessenters andele.

### § 5 Interessentskabsmøde

Stk. 1 Interessentskabets øverste myndighed er interessentskabsmødet.

Interessentskabsmødet holdes hvert år i marts måned. Skriftlig eller elektronisk indkaldelse til interessentskabsmødet, samt indkomne forslag, skal udsendes til hver interessent senest 2 uger før mødet.

Stk. 2 Dagsorden for det ordinære interessentskabsmøde skal mindst omfatte følgende:

1. Valg af dirigent.
2. Valg af referent og stemmetællere.
3. Ledelsens beretning for det forløbne år til godkendelse.
4. Forelæggelse til godkendelse af det reviderede regnskab med ledelsens indstilling til anvendelse af overskud eller inddækning af tab, samt forelæggelse af budget for det kommende år.
5. Indkomne forslag.
6. Valg af ledelse.
7. Valg af 2 interne revisorer og 1 revisorsuppleant.
8. Eventuelt.

Stk. 3 Forslag, der ønskes behandlet under dagsordenens punkt 5, skal være formanden i hænde senest den 1. februar.

Stk. 4 Interessentskabsmødet holdes på et af ledelsen fastsat sted i hovedstadsområdet.

### § 6 Stemmeret

Stk. 1 På interessentskabsmødet har hver interessent 1 stemme.

Stk. 2 Der kan afgives stemme ved skriftlig fuldmagt. Dog kun én fuldmagt pr. fremmødt.

### § 7 Beslutninger

Stk. 1 Beslutninger træffes ved almindeligt flertal. Ved stemmelighed bortfalder det forslag, hvorom der er stemt.

Stk. 2 Stemmes der om vedtægts-ændringer, beslutninger af større økonomisk betydning, herunder salg af interessentskabets aktiver og større renoveringer, kræves det, at mindst halvdelen af interessenterne er repræsenteret, og at mindst 2/3 af de fremmødte interessenter stemmer for forslaget. Såfremt mindre end halvdelen er repræsenteret og mindst 2/3 stemmer for, kan forslaget vedtages på det næstkommende ordinære eller ekstraordinære interessentskabsmøde, hvis mindst 2/3 af de her repræsenterede interessenter stemmer for forslaget.

Stk. 3 Ledelsen kan sende forslag til skriftlig afstemning blandt medlemmerne. Afgivning af stemme sker pr. brev inden en nærmere, af ledelsen, fastsat dato. Bestemmelserne i stk. 1 og 2 finder tilsvarende anvendelse.

### § 8 Ekstraordinært interessentskabsmøde

Stk. 1 Ekstraordinært interessentskabsmøde afholdes, såfremt ledelsen finder det nødvendigt, eller såfremt mindst 1/10 af interessenterne skriftligt ytrer ønske herom med angivelse af, hvad der ønskes til behandling.

Stk. 2 Ledelsen indkalder til ekstraordinært interessentskabsmøde senest 4 uger efter, at den har modtaget anmodning herom.

Stk. 3 Indkaldelse til ekstraordinært interessentskabsmøde skal ske med 14 dages varsel.

### § 9 Valg af ledelse

Stk. 1 Ledelsen består af 5 medlemmer. Herudover vælges 2 suppleanter.

Stk. 2 Ledelsen vælges for 2 år ad gangen, idet 2 medlemmer vælges i lige årstal og 3 medlemmer i ulige årstal.

Stk. 3 Ledelsen konstituerer sig selv.

Stk. 4 Til ledelsen kan ikke vælges mere end én interessent fra samme husstand.

Stk. 5 Ledelsen eller enkelte ledelsesmedlemmer kan afsættes ved almindeligt flertal på et ekstraordinært interessentskabsmøde.

### § 10 Valgprocedure

Stk. 1 Kandidater til ledelsen opstilles til valg på det ordinære interessentskabsmøde.

Stk. 2 Der stemmes på et antal kandidater, svarende til antallet af ledelsespladser på valg.

Stk. 3 Kandidaterne der har fået flest stemmer efter optælling af de afgivne stemmer er valgt.

### § 11 Ledelsen

Stk. 1 Interessentskabets daglige administration forestås af ledelsen. Ledelsen kan beslutte at melde interessentskabet ind i relevante foreninger, som varetager vedvarende energiinteresser. Kontingent til foreningerne indbetales af ledelsen over interessentskabets regnskab.

Stk. 2 Interessentskabet tegnes af minimum 3 medlemmer af ledelsen i forening.

Stk. 3 Ledelsen er beslutningsdygtig når 3 medlemmer er til stede. Ved eventuel stemmelighed er formandens stemme afgørende.

Stk. 4 Der skal føres protokol over ledelsens beslutninger. Mindretallet kan kræve sit synspunkt ført til protokols.

#### § 12 Ansvar

Stk. 1 Ledelsen er forpligtet til at lade vindmøllerne ansvarsforsikre.

Stk. 2 Ledelsen er ansvarlig for ansættelse af driftsleder, såfremt dette kræves af det offentlige, samt for indgåelse af aftaler med godkendt servicefirma.

#### § 13 Gældsætning

Stk. 1 Gældsætning af interessentskabet må ikke finde sted.

#### § 14 Hæftelse

Stk. 1 Interessenterne hæfter personligt over for interessentskabets kreditorer.

Stk. 2 Mellem interessenterne hæftes i forhold til andelsbesiddelse.

Stk. 3 Interessentskabets aktiver kan ikke gøres til genstand for kreditorfølgning af gæld, som er interessentskabet uvedkommende.

Stk. 4 Ingen fordring kan kræves af den enkelte interessent, uden at kravet forinden er rejst over for interessentskabet.

#### § 15 Regnskab

Regnskabsåret følger kalenderåret.

#### § 16 Afregning

Stk. 1 Efter fradrag af interessentskabets udgifter og henlæggelser, fordeles resten af indtægten ligeligt efter antallet af andele.

Stk. 2 Et eventuelt overskud udbetales til interessenterne mindst én gang om året.

Stk. 3 Overskud indtjent fra sidste udbetaling udbetales til den, der på udbetalingstidspunktet er opført som ejer af andelen i interessentskabsfortegnelsen.

#### § 17 Omsætning af andele

Stk. 1 Interessentskabsandele kan frit omsættes, dog skal betingelserne i § 3 være opfyldt.

Stk. 2 Alle handler skal omgående meddeles ledelsen. Ingen handel med andele er gyldig, før den er godkendt af ledelsen, i henhold til § 3.

Stk. 3 Prisen på andele afgøres i fri handel.

#### § 18 Pantsætning

Stk. 1 Interessentskabsandele kan pantsættes.

Stk. 2 Pantsætningen anmeldes overfor ledelsen, der foretager notering herom i interessentskabsfortegnelsen.

#### § 19 Misligholdelse

Stk. 1 Overholder en interessent ikke vedtægterne, kan ledelsen standse udbetalingerne til interessenten, indtil forholdet er bragt i orden.

Stk. 2 Vægrer en interessent sig, trods påbud fra ledelsen, ved at overholde vedtægterne, er ledelsen forpligtet til at bringe forholdet i orden.

Stk. 3 Såfremt en interessent væsentligt misligholder nærværende vedtægter, kan vedkommendes videre deltagelse i interessentskabet uden yderligere varsel ophæves på et interessentskabsmøde.

Stk. 4 Ved udtræden på grund af misligholdelse mister den opsagte sine rettigheder som interessent, og den pågældende har pligt til straks at afhænde sin(e) andel(e). Ledelsen kan nægte at udbetale vedkommende noget beløb, før det kan dokumenteres, at interessentskabsandelen(e) er afhændet.

Stk. 5 Alle omkostninger i forbindelse med misligholdelse af vedtægterne, betales af den interessent, som misligholder disse.

Stk. 6 I øvrigt kan en interessent kun udtræde af interessentskabet ved salg i henhold til § 17.

#### § 20 Opløsning

Stk. 1 Interessentskabet kan opløses, såfremt mindst 2/3 af interessenterne på et ekstraordinært interessentskabsmøde stemmer for en sådan beslutning, enten ved personligt fremmøde eller ved brevstemme.

Stk. 2 I tilfælde af opløsning udarbejdes en status over interessentskabets aktiver og passiver, hvorefter aktiver realiseres til dækning af passiver. Det fremkomne over- eller underskud deles mellem interessenterne i forhold til deres andele.

#### § 21 Tvistigheder

Alle sager imod interessentskabet anlægges ved Glostrup Byret.

Godkendt på stiftende møde den 7. november 2007 i Hvidovre

## Tegningskontrakt for Hvidovre Vindmøllelaug I/S

Fremsendes til Hvidovre Vindmøllelaug

Navn\_\_\_\_\_

Adresse\_\_\_\_\_

Postnummer og by\_\_\_\_\_

CPR.nr./CVR\*\_\_\_\_\_

Telefon\_\_\_\_\_

Email\_\_\_\_\_

Jeg ønsker at tegne mig bindende for \_\_\_\_stk. andele i Hvidovre Vindmøllelaug I/S. (CVR-nr. 30939611) En andel giver adkomst til 1/10.700 af virksomheden Hvidovre Vindmøllelaug I/S. Prisen pr. andel er 4.995 kr.

Indbetalingen skal ske til: **Arbejdernes Landsbank**

Registrerings Konto nr.: 5342 0519790

Husk at notere navn og adresse på indbetalingen

### Oplysninger til brug for udbetaling af udbytte

Pengeinstitut:

Registrerings nr.:

Konto nr.:

Tegningen lukkes ved fuldtegning eller senest den 1. november 2009.

Sæt kryds\_\_\_\_\_ har købt forhåndstegninger

Jeg erklærer hermed at ville benytte følgende skatteregel: (Sæt kryds)

\_\_\_ Almindelig indkomstbeskatning, 60%-ordning med et bundfradrag på 3.000 kr.

\_\_\_ Anpartsregel (Erhversmæssig beskatning)

\_\_\_ Aktieselskab, Anpartsselskaber m.fl.

Er du i tvivl, kan du vente med at tage stilling til skattemetode indtil januar 2010

Denne tegningskontrakt er bindende. Der tages forbehold for udsolgte andele.

Dato

Underskrift

Hvidovre Vindmøllelaug I/S

C/O Miljøpunkt Indre By-Christianshavn

Rådhuspladsen 77, st.

1550 København V

Tlf. 3336 2121

E-mail: hvl2009@gmail.com

www.hvidovrevindmøllelaug.dk

\* Udenlandske statsborgere skal angive fødselsdato



## Tegningskontrakt for Hvidovre Vindmøllelaug I/S

Kopi til eget brug

Navn \_\_\_\_\_

Adresse \_\_\_\_\_

Postnummer og by \_\_\_\_\_

CPR.nr./CVR\* \_\_\_\_\_

Telefon \_\_\_\_\_

Email \_\_\_\_\_

Jeg ønsker at tegne mig bindende for \_\_\_\_stk. andele i Hvidovre Vindmøllelaug I/S. (CVR-nr. 30939611) En andel giver adkomst til 1/10.700 af virksomheden Hvidovre Vindmøllelaug I/S. Prisen pr. andel er 4.995 kr.

Indbetalingen skal ske til: **Arbejdernes Landsbank**

Registrerings Konto nr.: 5342 0519790

Husk at notere navn og adresse på indbetalingen

### Oplysninger til brug for udbetaling af udbytte

Pengeinstitut:

Registrerings nr.:                      Konto nr.:

Tegningen lukkes ved fuldtegning eller senest den 1. november 2009.

Sæt kryds \_\_\_\_ har købt forhåndstegninger

Jeg erklærer hermed at ville benytte følgende skatteregel: (Sæt kryds)

\_\_\_ Almindelig indkomstbeskatning, 60%-ordning med et bundfradrag på 3.000 kr.

\_\_\_ Anpartsregel (Erhvervsræssig beskatning)

\_\_\_ Aktieselskab, Anpartsselskaber m.fl.

Er du i tvivl, kan du vente med at tage stilling til skattemetode indtil januar 2010

Denne tegningskontrakt er bindende. Der tages forbehold for udsolgte andele.

Dato

Underskrift

Hvidovre Vindmøllelaug I/S

C/O Miljøpunkt Indre By-Christianshavn

Rådhuspladsen 77, st.

1550 København V

Tlf. 3336 2121

E-mail: hvl2009@gmail.com

www.hvidovrevindmøllelaug.dk

\* Udenlandske statsborgere skal angive fødselsdato

